

## LILL-SKANSEN, STOCKHOLM

### Det största tillägget på Skansen sedan Solliden är ett massivträbygge som mixar ladugård med naturum. Dan Hallemar kommenterar.

ARKITEKT/ARCHITECT: LANDSTRÖM ARKITEKTER  
LILL-SKANSEN CHILDREN'S ZOO, STOCKHOLM

#### Sakliga upplevelselängor

På Skansen samlar man på Sverige. Men man saknar i sitt samlande mycket av samtidens vurm för den rastlösa upplevelsekulturen. Med institutionens självsäkerhet ägnar man sig åt sitt pedagogiska uppdrag. Det finns en saklighet på Skansen som känns antik. När man bestämde sig för att bygga ett nytt Lill-Skansen som vänder sig till barn var risken stor att man skulle snegla på sina konkurrenter och gå vilse i viljan att vara tokroliga och rastlösa. Göra ett Junibackenkoncept, skramla fram en busfabrik med latte åt mamma och pappa.

Men genom att låta de nya husen och inte attraktionerna bli utgångspunkten för projektet har man delvis undanröjt den risken. Fyra sakliga längor som innehåller såväl en pedagogisk skolsal som ett utställningsrum. Husen hukar i sin hantverkstygnd nedanför utkikstornet Bredablick. Det är ett lågmält ladugårdstillägg i modern massivträkonstruktion som samlar sig till en hel liten Lill-Skansen-gård.

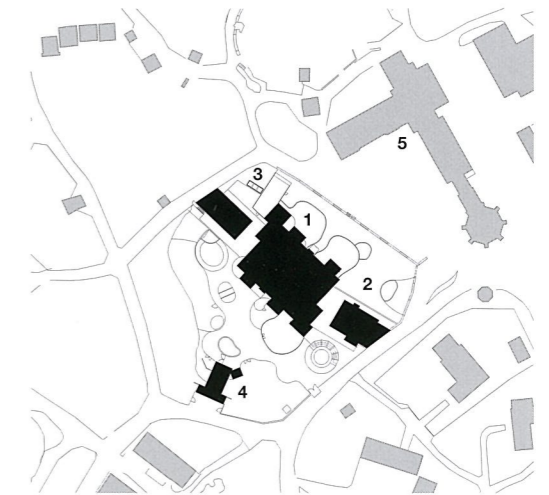
Nya Lill-Skansen är det största tillägget på Skansen sedan allsångens Solliden. Gestaltningmässigt ligger man relativt nära den naturumsestetik som dykt upp på ett flertal platser i landet de senaste tio åren. Ett hantverksmässigt gediget träbyggande som på utvalda punkter släpper igenom samtidens glaslådor och ojämna fönstersättningar.

Det är inte en tidlös arkitektur. Den kommer att inrätta sig som ett tillägg från 2012. Det är bra.

Sedan är Lill-Skansen självklart präglad av sina scenografer och dekormålare. Scenografen Tor Svae har man hämtat från Junibacken och de hemlösa katterna vilar i ett folkhemskök med vedspis, radioapparat och exotiska souvenirer från den första utlandsresan. Skansen odlar sitt historicerande tonfall, men blir något mer samtida när man låter råttorna gräva sina gångar under Astrid Lindgrens Vasaparken. Men de multimediala pekplattorna har man undvikit. I stället får barnen krypa i gångar och kika upp i de underfundiga glaskuporna inne hos kaninerna.

Dessutom har en annan arkitekt, barnboksförfattaren Sven Nordquist, gjort en liten maskin för omhändertagandet av nappar. När man ser dess Jan Lööf-finurliga miniarkitektur önskar man kanske ändå att lite av den skevheten och lekfullheten hade fått ta plats i några av ladugårdens arkitektoniska skrymslen.

DAN HALLEMAR



SITUATIONSPLAN 1:2 500  
1. DJURHUS  
2. ZOOLABB/KLASSRUM  
3. SERVICEHUS  
4. STALL  
5. HÖGLOFTET/ BREDABLICK



1. Djurhusets långsida med en glasad »utställningsbox«, vars tvärväggar även har en stabiliserande funktion.

2. Det stora öppna utställningsrummet, 650 kvm. Trätaket bärs upp av två rader oregelbundet placerade stålpelare.

3. Lill-Skansen med utkikstornet Bredablick i bakgrunden.

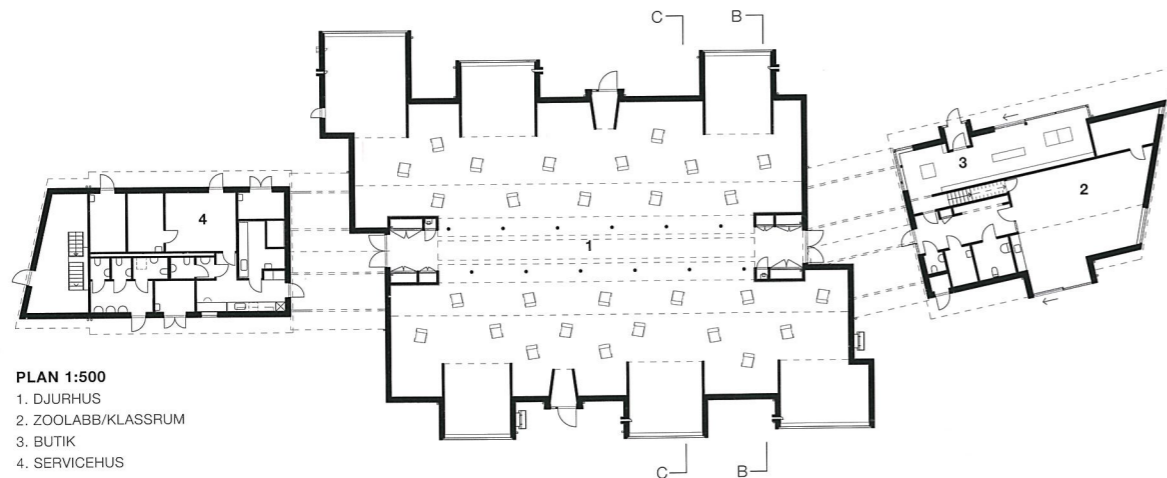
Samtliga foton Åke E:son Lindman

**FAKTA**

**Adress:** Skansen, Stockholm. **Arkitekt:** Landström Arkitekter AB genom Anders Landström (ansvarig), Jesper Gedda (handläggare), Karin Norén Elfström (tävlingförslag och programskede), Håkan Linder, Karl Ljungberg, John Billberg, Björn Lundquist, Mattias Svensson Lembke (medverkande). **Övriga konsulter:** K: Tyréns AB, genom Henrik Zester och Karl Graah-Hagelbäck.

**Trähus och stål:** Fristad Bygg AB genom Pierre Landel/ KLH GmbH, Österrike. **Landskap:** Nova-mark AB. **V:** Stockholms VVS-Kompetens AB. **E:** K-Konsult Elmiljö AB. **Byggherre:** Stiftelsen Skansen genom arkitekt Martin Wulff, chef byggnadsavdelningen. **Entreprenadform:** Totalentreprenad för trähus och stål. Delad entreprenad mark, grund, rör, vent, el, styr, scenografi och

djurmiljöer. **Entreprenör hus:** Fristad Bygg AB genom Lars Serrander. **Mark/grund:** BEAB, TMG, samt Skansen i egen regi. **Utställning/inredning:** Skansens zoologiska avdelning genom Tomas Frisk. **Utställningsidé/scenografi:** Tor Svae, Lotta Canow. **Bruttoarea:** 1 495 kvm. **Byggnadsår:** 2010–12.



PLAN 1:500  
1. DJURHUS  
2. ZOOLABB/KLASSRUM  
3. BUTIK  
4. SERVICEHUS

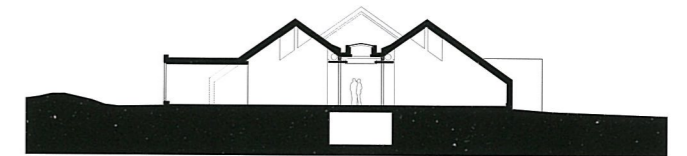


3

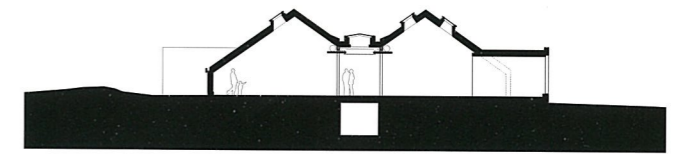
1. Utställningshallen med en av utställningsboxarna. Scenografin i hallen är gjord av scenografen Tor Svae och Lotta Canow.
2. Träskärmtak sammanfogar husen. Hela huset – tak, väggar och mellanbjälklag – består av massivträelement. Totalt 468 stycken.
3. Samlingsplats utanför det pedagogiska huset.
4. Huvudingången med en portik av skulptören Magnus Engström.



4



SEKTION B-B 1:500



SEKTION C-C 1:500

Arkitekten beskriver: Skansen är världens äldsta friluftsmuseum, grundat 1891 av Artur Hazelius. Där finns nordiska djur och växter samt ca 150 stycken byggnader som flyttats dit från olika delar av Sverige. Byggnaderna är orienterade utifrån sitt geografiska ursprung från syd till nord och insiktsfullt grupperade i kulturmiljöer.

Sommaren 2007 inbjöd Skansen till ett parallellt uppdrag om utformningen av en ny pedagogisk anläggning för barn. Anläggningen skulle ersätta det gamla Lill-Skansens, vara öppen året runt och möjliggöra flöden av flera tusen besökare dagligen. En förutsättning för ett nybygge har varit att Konsumentföreningen Stockholm gått in som projektpartner.

Vårt vinnande förslag visade på hur en stor anläggning kunde infogas i miljön genom en anpassning i skala och material till omgivande hus – men ändå inneha ett eget tidsuttryck. Vi ritade fyra stycken 8 meter breda längor hopfogade med glas- och träskärmtak. De grupperades så att man upplever byggnaden lite i taget när man rör sig i området. Inspiration hämtades från arkitekten Glenn Murcutt, som i Australien tydligt visat hur flera enkla huslängor kan gestaltas med pregnans och kopplas ihop.

Den stora djur- och utställningshallen på 650 kvm ligger centralt. En ljus och öppen hall. Trätaket bärs upp av två rader oregelbundet placerade stälpelare vilket ger en svävande känsla. Flera mindre kvadratiske takfönster och den långsträckt glaslanterninen fyller

hallen med dagsljus. Längsidorna har glasade utskjutande »utställningsboxar« vars tvärväggar även har en stabiliserande funktion. Djurhallen flankeras på ena sidan av en byggnad med pedagogisk verksamhet, innehållande ett klassrum och butik, på andra sidan ligger en servicebyggnad för djurvårdarna, karantän, matberedning med mera.

Tidigt föreslog vi en stomme av massivträskivor. Tak, väggar och mellanbjälklag består av 468 stycken massivträelement. De tekniska installationerna är huvudsakligen förlagda i en försörjningskylvert under byggnaden, vilket på ett enkelt sätt möjliggör framtida teknikbyten.

Lill-Skansens nya maskot Lilla Kott ledsagar besökaren till utställningen som består av montrar med olika djurbiotoper – allt utifrån perspektivet barns upplevelse och lärande. För att tydliggöra gränserna mellan hus och utställnings-scenografi överenskom vi med de utställningsansvariga om att lämna massivträtaget orört, så att det blev till en tydlig byggnadsdel i rummet.

Utomhus kompletteras anläggningen av ett friliggande stall för minigrisar och getter, en liten amfiteater med scen samt olika hägn och hagar. Vi har ritat några av hägnen och den stora fågelvoljären av rundträ och varmförzinkade kopplingsbeslag.

ANDERS LANDSTRÖM  
KARIN NORÉN ELFSTRÖM  
JESPER GEDDA